

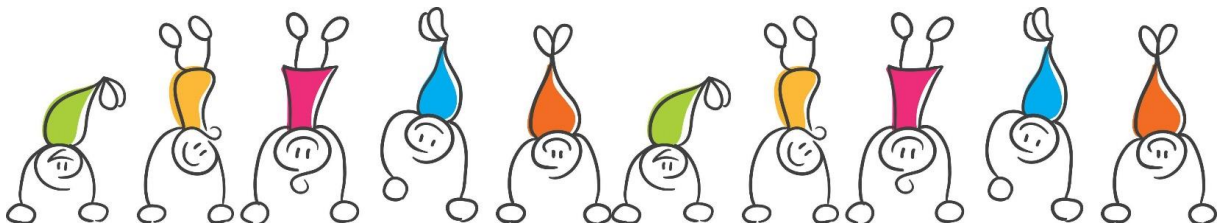


Hygienekonzept

Version 1.0 / 11. April 2023



Bild: Sandra Rieke



Inhaltsverzeichnis

| | | |
|----------|---|----------|
| 1 | Hygiene | 3 |
| 1.1 | Einleitung..... | 3 |
| 1.2 | Händehygiene..... | 3 |
| 1.3 | Toilettengang und Windelwechsel..... | 3 |
| 1.3.1 | Toilettengang..... | 3 |
| 1.3.2 | Windelwechsel..... | 3 |
| 1.4 | Reinigung der Spielsachen, Textilien und Gegenstände..... | 3 |
| 1.5 | Raumpflege..... | 4 |
| 1.5.1 | Tägliche Raumpflege..... | 4 |
| 1.5.2 | Wöchentliche Raumpflege..... | 4 |
| 1.5.3 | Halbjährliche Raumpflege..... | 4 |
| 1.5.4 | Jährliche Raumpflege..... | 4 |
| 1.6 | Spezielle hygienische Massnahmen..... | 4 |
| 1.6.1 | Kontakt mit Körperflüssigkeiten..... | 4 |
| 1.6.2 | Ansteckende Krankheiten..... | 4 |
| 1.6.3 | Besondere Hygienemassnahmen..... | 4 |
| 1.7 | Impressum..... | 4 |

1 Hygiene

1.1 Einleitung

Hygienemassnahmen dienen dem Wohlbefinden und der Gesundheit der Kinder und des Personals.

Die regelmässig geplante und durchgeführte Reinigung und Pflege der Räumlichkeiten und Einrichtungs- und Gebrauchsgegenstände ist die Grundlage für sicheres Arbeiten.

Da in der Spielgruppe viele Menschen zusammentreffen, ist es umso wichtiger auf eine gute Hygiene zu achten. Um das Ansteckungsrisiko zu verringern und Bakterien oder Viren keinen Raum zur Verbreitung zu lassen, ist ein gezieltes Vorgehen unumgänglich.

1.2 Händehygiene

Hände sind durch ihre vielfältigen Kontakte mit der Umgebung und anderen Menschen die Hauptüberträger von Infektionserregern. Gründliches Händewaschen ist deshalb obligatorisch:

- Vor der Arbeit
- Nach der Toilette
- Nach dem Wickeln / Toilettenbegleitung der Kinder
- Nach dem Nasenputzen
- Vor der Zubereitung von Mahlzeiten
- Nach dem Kontakt mit Tieren
- Bei sichtbarer Verschmutzung

Die Kinder waschen nach der Toilette und bei sichtbarer Verschmutzung die Hände mit Seife.

In der Waldspielgruppe steht dazu eine Flasche / Kanister mit sauberem Wasser zur Verfügung.

1.3 Toilettengang und Windelwechsel

1.3.1 Toilettengang

Kinder, welche beim Toilettengang Hilfe benötigen, bekommen diese zuerst sprachlich angeboten und danach wird ihnen mit dem Einverständnis des Kindes geholfen. Das WC wird nach der Benutzung nach möglicher Verschmutzung kontrolliert und wenn nötig gereinigt. Nach dem Toilettengang werden die Hände mit Seife gewaschen.

1.3.2 Windelwechsel

Das Material zum Windelwechseln wird von den Eltern mitgebracht und im angeschriebenen Kistli oder im Rucksack (Waldspielgruppe) deponiert.

Die leitende Person holt beim Kind das Einverständnis zum Windelwechsel ein. Anschliessend werden die Hände gewaschen und wenn nötig desinfiziert.

1.4 Reinigung der Spielsachen, Textilien und Gegenstände

Die Spielsachen werden in den Sommerferien oder bei sichtbarer Verschmutzung mit Seifenwasser gereinigt. Die Textilien (Kissenbezüge, Matratzenbezüge, Puppenkleider, ...) werden in allen Ferien oder bei sichtbarer Verschmutzung gewaschen.

Hierzu sind die Hauptleitenden verantwortlich.

1.5 Raumpflege

1.5.1 Tägliche Raumpflege

- Die Tische werden mit Seifenwasser geputzt.
- Das Lavabo wird geputzt.
- Der Boden wird nach jeder Gruppe mit dem Besen gekehrt.

1.5.2 Wöchentliche Raumpflege

Zweimal wöchentlich wird der Spielgruppenraum vom Hauswart-Team der Schulen Meikirch gereinigt.

1.5.3 Halbjährliche Raumpflege

Zweimal jährlich werden vom Hauswart-Team der Schulen Meikirch die Fenster innen und aussen gereinigt.

1.5.4 Jährliche Raumpflege

In den Sommerferien wird sämtliches Material aus dem Raum geräumt und das Hauswart-Team der Schulen Meikirch unternimmt eine Grundreinigung.

Die Hauptleitenden der Spielgruppe sind für die Reinigung des Spielgruppenmaterials zuständig.

1.6 Spezielle hygienische Massnahmen

1.6.1 Kontakt mit Körperflüssigkeiten

Besteht die Gefahr, dass Spielgruppenleitende mit Körperflüssigkeiten in Kontakt kommen, ist die Verwendung von Handschuhen sinnvoll.

1.6.2 Ansteckende Krankheiten

Treten während der Spielgruppenzeit bei einem Kind oder einer leitenden Person ansteckende Krankheiten auf, wird eine gründliche Reinigung und eine Desinfektion der sensiblen Bereiche wie Wickelplatz/Toilette, Essbereich, diverse Lichtschalter, Türfallen, etc. vorgenommen.

1.6.3 Besondere Hygienemassnahmen

Im Falle einer Pandemie oder Epidemie hält sich die Spiel- und Waldspielgruppe Märmeli an die entsprechenden Verordnungen des Bundes, des Kantons und der Gemeinde.

1.7 Impressum

Version: 1.0

Erstellungsdatum: 11. April 2023

Verfasserin: Sandra Rieke

Layout: Nicole Krummenacher

Das Hygienekonzept wird mindestens alle drei Jahre überprüft und aktualisiert.